

Royaume du Maroc

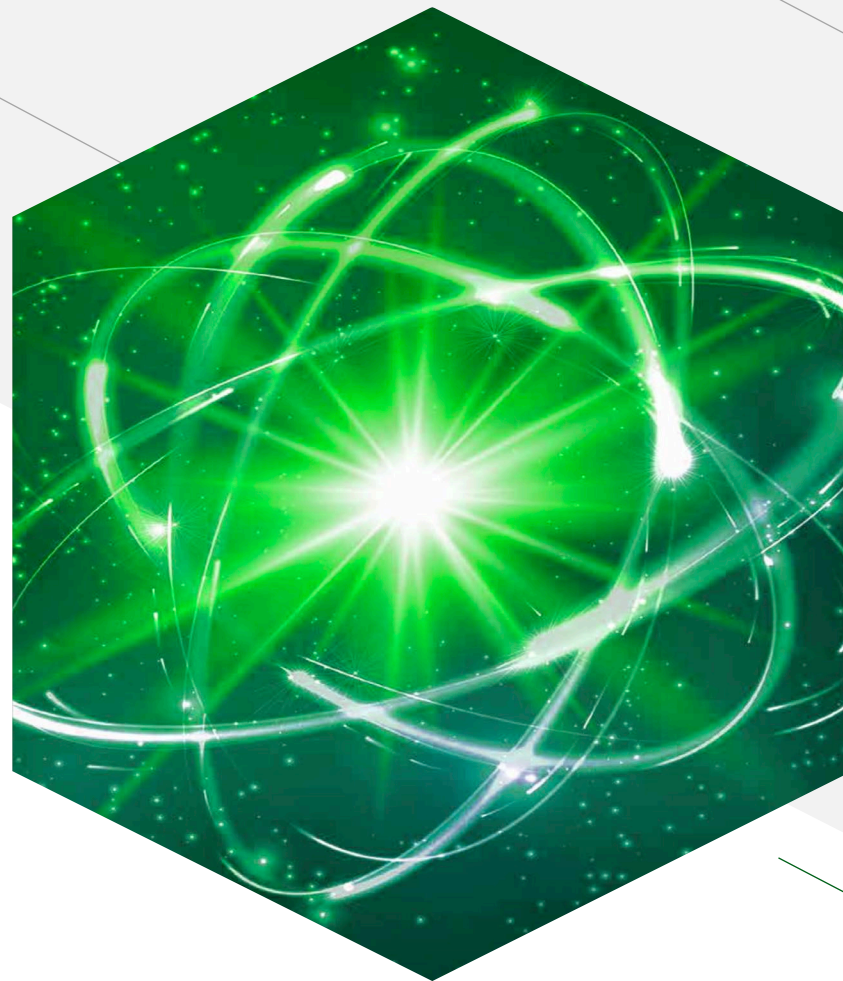


CNESTEN

Centre National de l'Energie,
des Sciences et des Techniques Nucléaires

Implémentation du Programme de Fiabilité Humaine (PFH) au CNESTEN

Youssef HARRAQ



Plan

☐ Etapes de l'implémentation du PFH au CNESTEN

➤ Objectif

➤ Postes clés

➤ Composantes PFH

- Evaluation managériale
- Evaluation médicale
- Evaluation sécuritaire

➤ Processus d'habilitation

- Comité de pilotage

☐ Programme de formation

☐ Conclusions

Introduction

- ✓ La sûreté et la sécurité nucléaire sont une priorité du Centre national de l'Énergie, des sciences et des techniques nucléaires (CNESTEN).
- ✓ Ce programme prend en compte divers aspects :
 - Réglementation nationale et recommandations internationales
 - Règlement interne de sécurité (Instructions, circulaires, notes de cadrage, procédures, ...)
 - Aspects structurels et organisationnels du CNESTEN
- ✓ Le Programme de Fiabilité Humaine (PFH) est une composante supplémentaire qui vient renforcer le programme de sûreté et de sécurité du CNESTEN.



Etapes de l'implémentation du PFH au CNESTEN (1/3)

- ❑ 1^{ère} réunion avec le PNS; prise de contact et initiation au PFH;
- ❑ Session de sensibilisation aux responsables et au personnel du CNESTEN sur le PFH, feuille de route de travail et de coopération avec le PNS et l'ORNL pour la mise en place du PFH du CNESTEN; Mise en place du comité de pilotage PFH
- ❑ Elaboration des termes de référence (ToR) du fonctionnement du comité de pilotage, workshop au profit du personnel du CNESTEN sur le PFH



Etapes de l'implémentation du PFH au CNESTEN (2/3)

- ❑ Elaboration des documents de travail relatifs au PFH
 - Instruction sur la mise en place du PFH
 - Circulaire sur le rôle et les responsabilités des acteurs dans le PFH
 - Procédure sur la composante médicale dans le PFH
- ❑ Programme de communication et de sensibilisation au profit du personnel occupant des postes clé dans le PFH, les responsables et les partenaires sociaux
- ❑ Lancement officiel du PFH, lettre de Monsieur le Directeur Général
- ❑ Workshop sur l'observation du comportement (BOP) au profit du personnel occupant des postes clé dans le PFH



Etapes de l'implémentation du PFH au CNESTEN (3/3)

- ☐ Auto-évaluation du PFH du CNESTEN conduite par le comité de pilotage soutenu par le PNS (check-list d'auto-évaluation)
- ☐ Actions d'amélioration: Elaboration de deux procédures décrivant le rôle et les responsabilités des responsables hiérarchiques et du responsable des RH dans le PFH.
- ☐ Signature de l'arrangement technique avec l'ISS (CEMPN)
- ☐ Workshop sur le PFH et le BOP, nouveau dispositif de formation comprenant essentiellement des exercices interactifs, des vidéos et des mises en scène
- ☐ Passage du personnel du CNESTEN au CEMPN pour les examens médicaux
- ☐ Acquisition des équipements médicaux relatifs au PFH et leur installation au niveau du cabinet médical du CNESTEN

Objectif du Programme de Fiabilité Humaine (1/2)

Assurer un haut niveau de sûreté et de sécurité dans les installations et les activités au CENM



Objectif du Programme de Fiabilité Humaine (2/2)

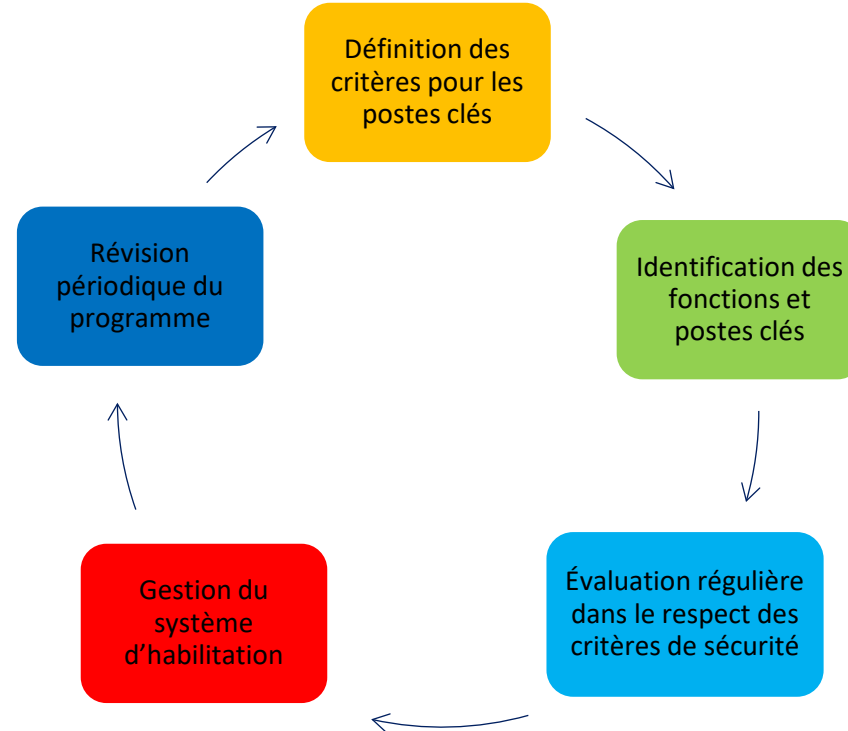
- ❑ Dispositions de Sûreté : Veiller à être, mentalement et physiquement, apte à mener à bien les différentes tâches professionnelles
 - Respect des mesures de sûreté
 - Attitude responsable
 - Productivité
 - Fiabilité
- ❑ Dispositions de sécurité : Veiller à ce que les employés compétents soient les seules personnes autorisées à avoir accès aux éléments et informations sensibles
- ❑ Élément commun — fiabilité du personnel

Définition des postes clés (1/2)

1. Personnes ayant accès au matériel, aux systèmes et aux informations sensibles
2. Personnes ayant accès à la matière nucléaire
3. Personnes ayant accès aux sources radioactives de catégorie I et II
4. Personnes ayant accès aux substances dangereuses



Définition des postes clés (2/2)

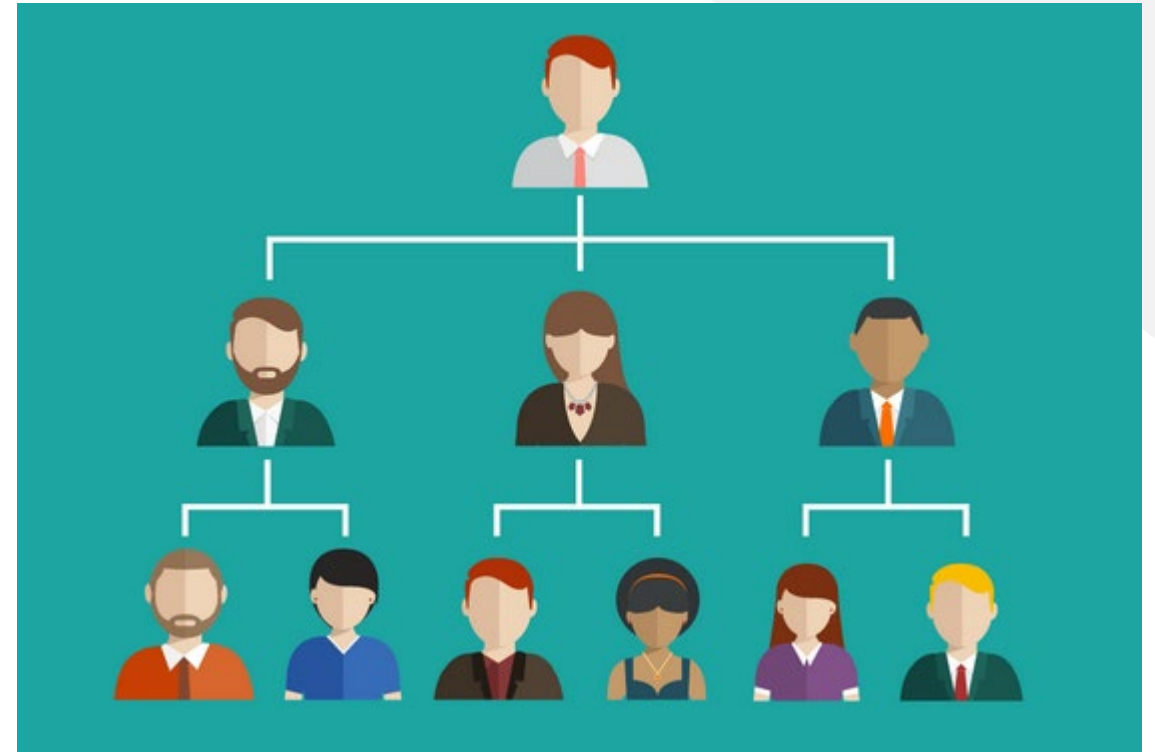


Éléments et composantes du PFH

- ❑ Le PFH implique trois éléments
 1. Évaluation managériale par les Responsables hiérarchiques
 2. Évaluation médicale
 3. Evaluation sécuritaire
- ❑ Chaque poste inscrit au PFH est soumis à une évaluation périodique sur la base des trois composantes
- ❑ Le Comité de pilotage (EC) fait des recommandations au Directeur général (DG)
- ❑ Le Directeur général prend les décisions finales de l'habilitation

Composantes PFH

1. Composante managériale
2. Composante médicale
3. Composante sécuritaire



Composante managériale (1/2)

Les Responsables hiérarchiques apportent leur soutien au PFH via une évaluation périodique de leurs collègues: Observation minutieuse des salariés

- Qualité du travail
- Assiduité
- Attitude
- Santé mentale et physique

Composante managériale (2/2)

Évaluation annuelle du PFH réalisée par les responsables hiérarchiques

Le responsable hiérarchique évalue les diverses données ayant trait à la capacité des employés à réaliser les différentes tâches de manière fiable et dans le respect des règles de sécurité et de sûreté et des procédures en vigueur

Composantes PFH

1. Composante managériale
2. Composante médicale
3. Composante sécuritaire



Composante médicale (1/3)

Renforcement de la sûreté et diminution des risques en matière de sécurité en observant les personnes dont le jugement peut être altéré par :

- Maladie/état de santé
- Problèmes mentaux/troubles de la personnalité
- Consommation de drogues
- Toute autre condition ou circonstance pouvant représenter un risque de sécurité

Composante médicale (2/3)

Évaluation médicale

Les examens médicaux sont définis et prescrits par le médecin de travail en fonction du poste clé occupé et en fonction des tâches exécutées, dont :

- ☐ Examens médicaux spécialisés
- ☐ Examens psychologiques
- ☐ Dépistage des drogues

Composante médicale(3/3)

Actions du médecin de travail dans le cadre du PFH

- ☐ Procéder à l'évaluation des membres du personnel occupant un poste clé en s'appuyant sur les critères de qualification définis selon le poste occupé
- ☐ Faire des recommandations sur l'habilitation PFH au Comité exécutif par le biais d'évaluations et d'examens médicaux périodiques



Composantes PFH

1. Composante managériale
2. Composante médicale
3. Composante sécuritaire



Composante sécuritaire

Actions du responsable de la sécurité

- ☐ Réaliser les évaluations, dans le domaine de la sécurité, pour les employés occupant un poste clé
- ☐ Faire des recommandations sur l'habilitation PFH au Comité de pilotage en s'appuyant sur les résultats des évaluations périodiques

Processus d'habilitation (1/2)

Comité de pilotage

- ❑ L'évaluation des Responsables hiérarchiques, les évaluations médicales et l'analyse des mesures de sécurité sont des éléments soumis et présentés au Comité de pilotage
- ❑ Membres du comité de pilotage:
 - Directeur de la sûreté et de sécurité (président)
 - Chef de division Protection des Travailleurs et du Site
 - Responsable des Ressources Humaines
 - Médecin de travail
 - Chef de l'Unité Hygiène et Sécurité Industrielle
 - Chef de l'Unité Protection Physique
 - Chef de brigade de la Gendarmerie Royale.

Processus d'habilitation (2/2)

Rôle du Comité de pilotage

- ❑ Le comité de pilotage a pour missions et activités de :
 - Proposer une stratégie de fiabilité humaine déclinée dans un programme avec des objectifs, en adéquation avec la politique du CNESTEN ;
 - Proposer les moyens, les actions et les modalités de sa mise en œuvre ;
 - Etablir des procédures pour l'exécution du programme ;
 - Veiller à l'exécution du programme au niveau du CNESTEN, en procédant régulièrement à son évaluation ;
 - Donner son avis au DG sur l'entrée, le maintien ou la sortie des personnes dans le programme PFH
- ❑ Le Directeur Général approuve la politique de CNESTEN concernant le PFH et décide sa mise en œuvre. Il se réserve le droit, sur proposition du Comité de Pilotage, d'octroyer l'habilitation à toute personne occupant un poste PFH.

Programme de formation

- ❑ Afin de garantir l'adhésion du personnel et la pérennité du programme, des sessions de formation sont organisées de manière périodique au profit des personnes occupant des postes clés dans le programme ainsi que leurs responsables
- ❑ Le programme de la formation inclut les thématiques suivantes:
 - PFH: Introduction et objectifs,
 - Composantes du programme et responsabilités des acteurs
 - Apports et bénéfices du programme
 - Sensibilisation sur la sécurité nucléaire
 - Approche médicale dans le cadre du PFH
 - Observation du Comportement.



Conclusions

- ❑ Une personne habilitée PFH a une grande responsabilité dans la garantie de la sûreté et de la sécurité dans son installation,
- ❑ La formation et la communication sont des éléments essentiels dans la compréhension des objectifs du PFH,
- ❑ La mise en place d'un programme PFH renforce de manière apparente la culture de sûreté et de sécurité dans l'établissement.

Royaume du Maroc



CNESTEN

Centre National de l'Energie,
des Sciences et des Techniques Nucléaires

● **Merci pour votre attention**

www.cnesten.org.ma